

Index	Page
English	1
Español	5
Français	9
Deutsch	13
Italiano	17

ADVANCED
S E R I E S



CONSOLE

AC 2600

We appreciate the confidence you have placed in JBC in purchasing this station. It is manufactured to the most stringent quality standards in order to give you the best possible service. Before turning on your station, we recommend you to read these instructions carefully.

SPECIFICATIONS

The console **AC 2600** is designed to modify the original regulation program parameters of any of the Advanced stations. Use the console when the tool that will be connected to the corresponding station's output, should perform under special characteristics of operation. Examples of special characteristics are fixed temperature, delay of sleep time, etc.

The original parameters have been defined through our field experience in soldering. Before changing any parameter, we recommend to evaluate the modification as it can both improve and adulterate the operation of the station.

Depending on the age of **AD 2000** control unit, you won't be able to accede so that you cannot modify certain parameter.

If control unit belongs to the first production series, nothing won't be showed on the console's display.

The unit's components

Console **AC 2600** ref. 2600000 is composed by:

- Monitor Ref. 0731000
- Converter Ref. 0731100
- Instructions manual Ref. 0735400

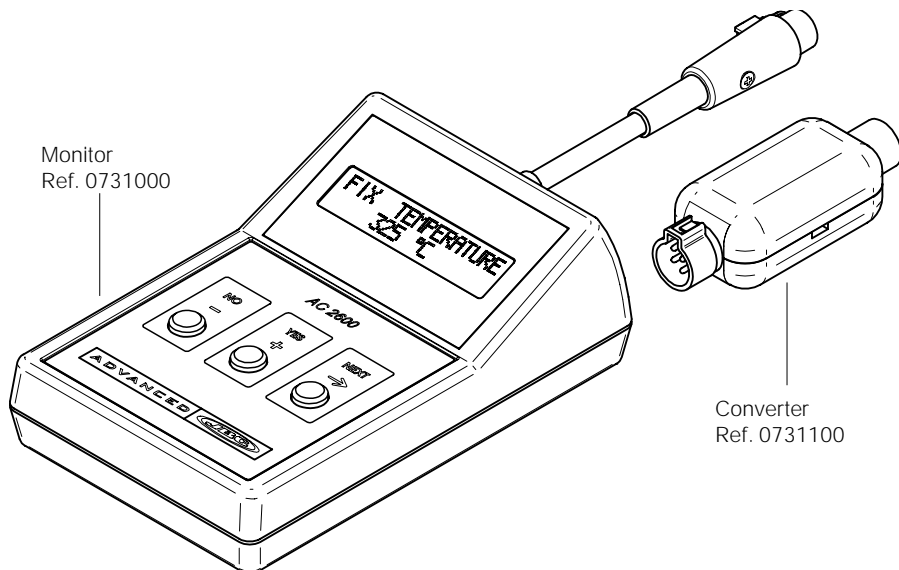
Converter

Console **AC 2600** can be directly connected to stations **AD 2000 & AD 2200**. In order to connect the console to stations **AD 4200, AD 4300, DI 3000, AR 5500, AR 5800, DS 5300, AM 6000** and **AM 6500** you should place the converter Ref. 0731100 between the end of the console's cable and connector of the station.

Console AC 2600

Ref. 2600000

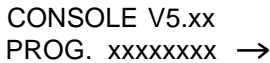
Monitor
Ref. 0731000



Converter
Ref. 0731100

OPERATION

Once the console has been connected to the control unit, it will automatically show in the console's display the following message



CONSOLE V5.xx
PROG. xxxxxxxx →

First sentence of this screen shows us the version number of the console and the second one the version of the programm the station has been connected to the console. If this is not showing, it means that the control unit is not ready to accept the console. That is to say, the version is too old.

ALTER PARAMETERS

This function is used to alter the original parameter which the control unit has been configured with.

Tool selection.

It oblies prompts you to select the tool which you want to work with and for the one you want to change the parameters.

Temperature unit.

Selection of temperature units in Celsius grades - °C- or Fahrenheit -°F-.

Fix temperature.

This feature is used to fix the temperature between and 100°C 370°C or 200°F and 700°F.

Once the temperature has been fixed, you can check the selected temperature in the station by moving the selector dial, the green LED -READY- will remain on while the dial is set at the locked temperature.

If the dial is not set at the locked temperature, the green LED -READY- will be blinking. The further the dial will be set from the locked temperature the slower the blinking pace will be. Moving the temperature dial on a fixed station will only influence the LED, the temperature remains at the selected level.

The standard factory settings do not include a fixed temperature.

The console's display will show «NOT FIXED» to indicate that the station's temperature is not fixed.

Sleep mode.

Enables activation and deactivation of the standby mode (sleep). When activated it is possible to modify the "sleep delay time" and "sleep temperature".

Sleep delay time. (Only accessible when the sleep mode is activated).

It regulates the delay time of the intake into sleep mode since the time that the soldering iron is left in the stand.

The longer this time is, the greater oxidation of the tinning on the tip will be which will lessen the cartridge life span.

It is advisable to indicate a delay time only when the using of the iron is intensive, for example in production, so to avoid interruption «stop & go». Selected original time 0 minutes.

Sleep temperature. (Only accessible when the sleep mode is activated).

It allows you to modify temperature in sleep mode. At higher temperature there is more tip tinning oxidation and less tip life.

Through experience we've learned that a difference of approximately 100°C or 200°F between sleep- and work temperature is ideal.

Temperature adjust.

To adjust the temperature in +/- 50°C or 99°F.

COUNTERS READ

It controls the control unit counters.

Total hours.

Total of hours that the control unit has been working.

Sleep cycles.

Number of times that the iron has entered into the stand.

Sleep hours.

Hours in sleep mode.

Iron changes.

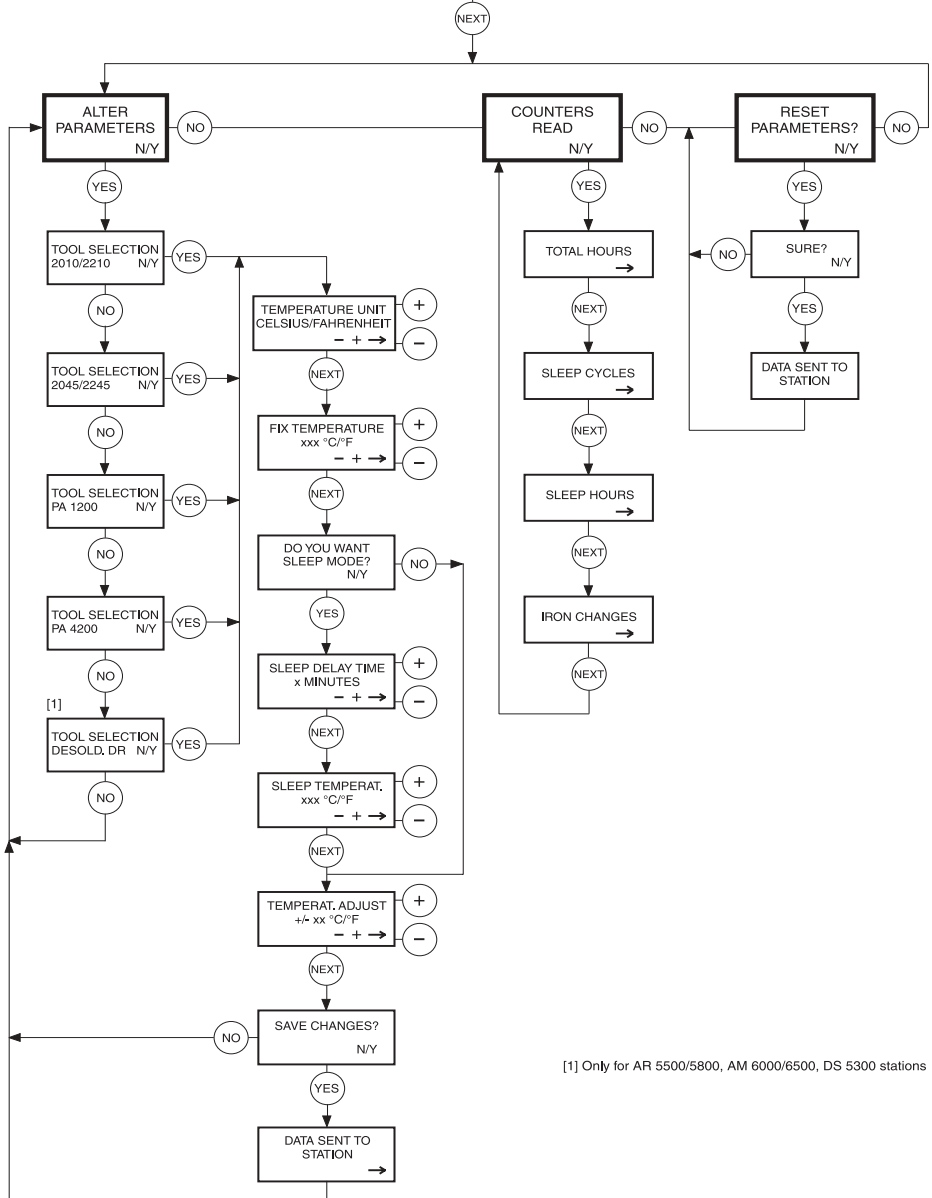
Number of times that a cartridge or handpiece has been replaced.

RESET PARAMETERS

This function allows to come back to the original parameters.

DIAGRAM AC 2600
VERSION 5.x

CONSOLE V5.xx
PROG. xxxxxxxx →



[1] Only for AR 5500/5800, AM 6000/6500, DS 5300 stations

Agradecemos la confianza depositada en JBC al adquirir esta estación. Ha sido fabricada con las más estrictas normas de calidad para prestarle el mejor servicio. Antes de poner en marcha el aparato, recomendamos leer con atención las instrucciones que a continuación se detallan.

CARACTERISTICAS

La consola **AC 2600** está diseñada para modificar los parámetros originales del programa de regulación de las estaciones de la gama Advanced. Utilice la consola cuando necesite que la herramienta tenga unas características especiales de funcionamiento como fijar la temperatura de trabajo, incluir un tiempo de retraso en sleep, etc.

Los parámetros originales se han definido a partir de nuestra experiencia en el campo de la soldadura. Antes de cambiar cualquier parámetro, le recomendamos que valore la modificación que realizará ya que podría adulterar el correcto funcionamiento de la estación.

En la estación **AD 2000**, dependiendo de la antigüedad de la unidad de control, no podrá acceder y por tanto modificar ciertos parámetros.

Si la unidad de control corresponde a las primeras series de fabricación, incluso no aparecerá nada en el display.

Composición de la unidad

La consola **AC 2600** ref. 2600000 está compuesta por:

- Monitor Ref. 0731000
- Convertidor Ref. 0731100
- Manual de instrucciones Ref. 0735400

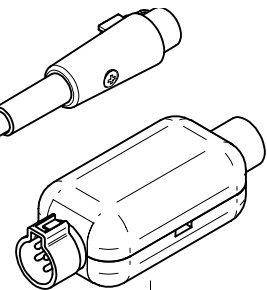
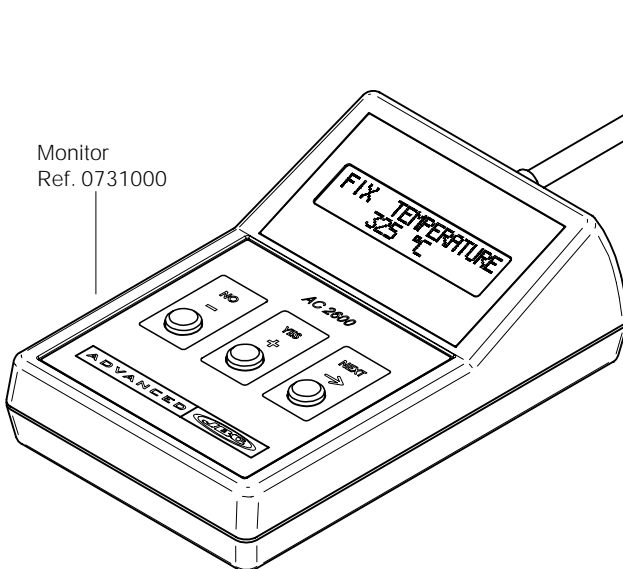
Convertidor

La consola **AC 2600** se puede conectar directamente a las estaciones **AD 2000** y **AD 2200**. Para conectar la consola a las estaciones **AD 4200**, **AD 4300**, **DI 3000**, **AR 5500**, **AR 5800**, **DS 5300**, **AM 6000** y **AM 6500** se tiene que colocar el convertidor Ref. 0731100 entre el extremo del cable de la consola y el conector de la estación.

Consola AC 2600

Ref. 2600000

Monitor
Ref. 0731000



Convertidor
Ref. 0731100

FUNCIONAMIENTO

Una vez conectada la consola a la unidad de control aparecerá automáticamente en el display de la consola el mensaje:

CONSOLE V5.xx
PROG. xxxxxxxx →

La primera línea de esta pantalla nos indica el número de versión de la consola y la segunda línea la versión del programa de la estación a la que ha sido conectada la consola. Si no aparece este mensaje es que la unidad de control no está preparada para aceptar la consola. Significa que es de una versión demasiado antigua.

ALTER PARAMETERS

Esta función sirve para alterar los parámetros originales con los cuales está configurada la unidad de control.

Tool selection.

Le obliga a seleccionar la herramienta con la cual desea trabajar y para la cual quiere cambiar los parámetros.

Temperature unit.

Selección de las unidades de temperatura en grados Celsius -°C- o Fahrenheit -°F-.

Fix temperature.

Sirve para fijar la temperatura comprendida entre 100°C y 370°C o 200°F y 700°F.

Se puede comprobar la temperatura fijada en la estación moviendo el dial de selección, el led verde READY sólo permanecerá encendido continuamente cuando el dial señalice la temperatura fijada.

Si el dial no está posicionado en la temperatura fijada, el led verde READY parpadeará a una velocidad más lenta cuanto más lejos de la temperatura fijada se encuentre.

Aunque el dial esté en otra posición distinta de la temperatura fijada y por tanto el led verde esté parpadeando la temperatura de trabajo siempre será la que se haya fijado.

En origen no hay ninguna temperatura fijada.

Cuando la temperatura no está fijada, el display de la consola muestra el mensaje: "NOT FIXED".

Sleep mode.

Permite activar o desactivar el modo de reposo (sleep). En el caso de que esté activado podremos modificar los parámetros "sleep delay time" y "sleep temperature".

Sleep delay time. (Sólo accesible si el modo sleep está activado).

Regula el tiempo de retraso de entrada en sleep desde el momento en que se descansa el soldador en el soporte.

Cuanto más largo sea este tiempo, mayor será la oxidación del estañado de la punta y menor su duración.

Es recomendable poner un tiempo de retraso sólo cuando la utilización del soldador sea intensiva, por ejemplo en producción, con el fin de evitar el "stop and go" continuo.

Tiempo seleccionado en origen 0 minutos.

Sleep temperature. (Sólo accesible si el modo sleep está activado).

Permite modificar la temperatura de reposo (sleep). A mayor temperatura más oxidación de la punta y menor duración de la misma.

Recomendamos que la diferencia de temperatura entre la temperatura de sleep y la de trabajo sea de unos 100°C-212°F.

Temperature adjust.

Se utiliza para ajustar la temperatura en más o en menos 50°C o 99°F.

COUNTERS READ

Controla los contadores de la unidad de control.

Total hours.

Total de horas que la unidad de control ha estado funcionando.

Sleep cycles.

Veces que ha entrado el soldador en el soporte.

Sleep hours.

Horas que ha estado el soldador en el soporte.

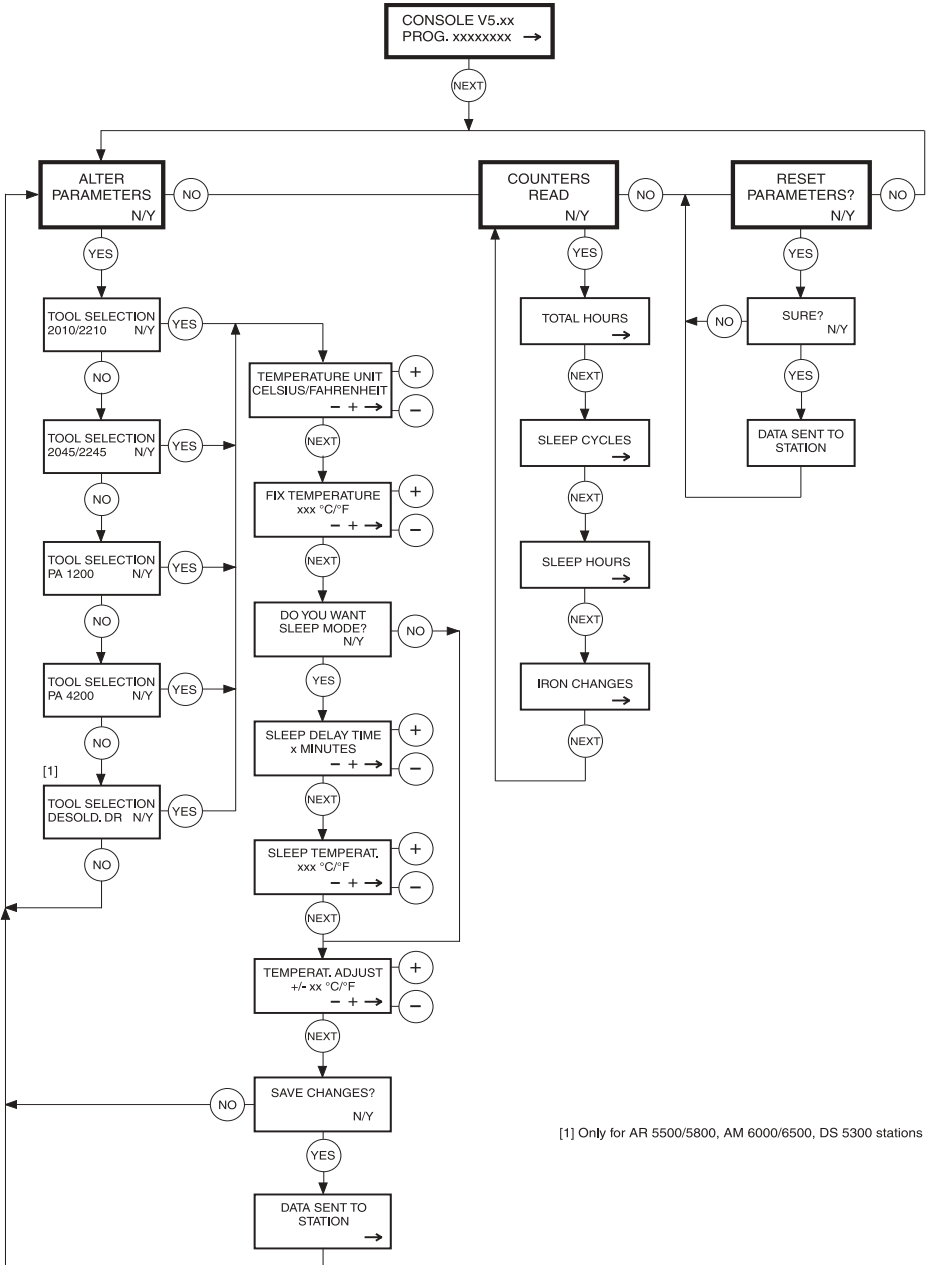
Iron changes.

Número de veces que se ha cambiado el cartucho o el lápiz.

RESET PARAMETERS

Este menú permite volver a los parámetros originales.

DIAGRAM AC 2600
VERSION 5.x



[1] Only for AR 5500/5800, AM 6000/6500, DS 5300 stations

Nous vous remercions pour la confiance placée dans JBC lors de l'acquisition de cette station. Elle a été réalisée avec des hautes performances, avec les plus strictes normes de qualité. Avant de mettre l'appareil en marche, nous vous conseillons de lire attentivement les instructions qui sont détaillées ci-dessous.

CARACTERISTIQUES

La console **AC 2600** est conçue pour modifier les paramètres originels du programme de régulation des stations de la gamme Advanced. Ayez recours à la console lorsque que l'outil nécessite des caractéristiques de fonctionnement spécifiques tels que une température de travail donnée, un retard pour entrer en mode repos, etc. Les paramètres originels ont été fixés en fonction de notre expérience dans le domaine du soudage. Avant de changer quelque paramètre que ce soit, nous vous recommandons de bien évaluer son impact dans la mesure où le bon fonctionnement de la station pourrait être compromis.

Sur la station **AD 2000**, en fonction de l'ancienneté de l'unité de contrôle, vous ne pourrez pas accéder et par conséquent modifier certains paramètres.

Si l'unité de contrôle correspond aux premières séries de fabrication, vous n'aurez même pas d'affichage sur le display.

Composition de l'unité

La console **AC 2600** réf. 2600000 se compose de:

- Moniteur Réf. 0731000
- Convertisseur Réf. 0731100
- Manuel d'instructions Réf. 0735400

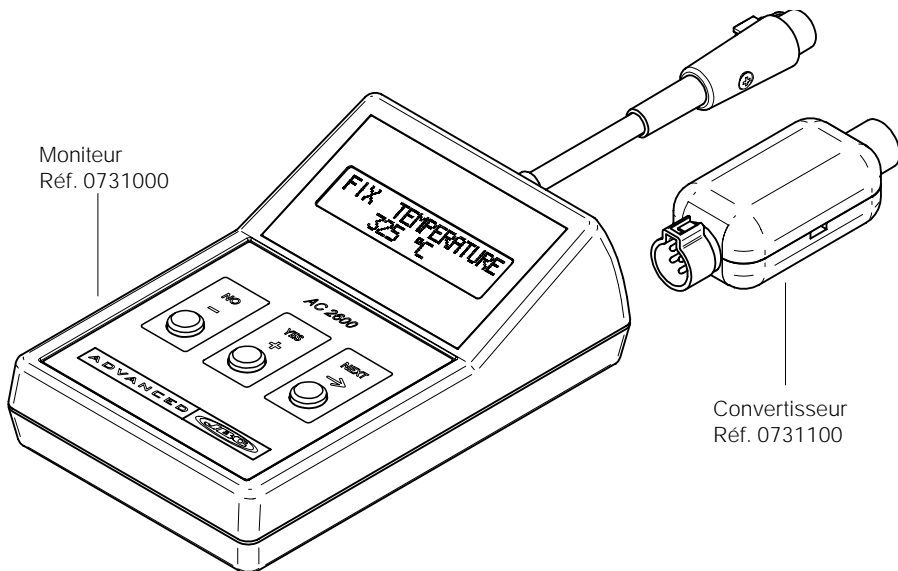
Convertisseur

La console **AC 2600** peut être directement connectée aux stations **AD 2000** et **AD 2200**. Pour connecter la console aux stations **AD 4200**, **AD 4300**, **DI 3000**, **AR 5500**, **AR 5800**, **DS 5300**, **AM 6000** et **AM 6500** il faut placer le convertisseur Réf. 0731100 entre l'extrémité du câble de la console et le connecteur de la station.

Console AC 2600

Réf. 2600000

Moniteur
Réf. 0731000



Convertisseur
Réf. 0731100

FONCTIONNEMENT

Une fois la console connectée à l'unité de contrôle, le message suivant apparaîtra automatiquement sur le display:

CONSOLE V5.xx
PROG. xxxxxxxx →

La première ligne du display indique la génération de la console et la seconde la version du programme de la station à laquelle se trouve connectée la console. Si aucun message n'apparaît, cela signifie que l'unité de contrôle est trop ancienne pour être compatible avec la console.

ALTER PARAMETERS

Cette fonction sert à alterner les paramètres originaux avec lesquels est configurée l'unité de contrôle.

Tool selection.

Vous oblige à sélectionner l'outil avec lequel vous souhaitez travailler et pour lequel vous voulez changer les paramètres.

Temperature unit.

Selection des unités de température en degrés Celsius -°C- ou Fahrenheit -°F-.

Fix temperature.

Sert à fixer la température comprise entre 100°C et 370°C ou 200°F et 700°F.

La température fixée sur la station peut être vérifiée en bougeant le dial de selection, le LED vert -READY- est allumé de façon continue si le manomètre est positionné sur la température fixée. Si le manomètre est positionné à un endroit différent, le LED vert -READY- clignotera à un certain rythme, de plus en plus lent quand le manomètre s'éloignera de la température préalablement fixée.

Même si le dial se trouve sur une autre position, différente de la température fixée, et par conséquent le led vert clignotte, la température de travail sera toujours celle que vous aurez fixée.

A l'origine aucune température n'est fixée.

Quand la température n'est pas fixée, l'écran indique le message «NOT FIXED».

Sleep mode.

Permet de désactiver ou d'activer la fonction repos (sleep). Dans le cas où il est actif, nous pourrions modifier les paramètres "sleep delay time", retard d'entrée en mode repos et "sleep temperature" température de repos.

Sleep delay time. (Accessible seulement lorsque le mode repos est actif).

Il régle le temps de retard d'entrée en sleep à partir du moment où le crayon est posé au repos sur son support.

Plus ce temps sera long, plus l'oxydation de l'étain de la panne sera importante et moins longue sera sa durée de vie.

Il vous est recommandé de ne mettre un temps de retard que lorsque l'utilisation du crayon sera intensive, par exemple en production, ceci afin d'éviter le «stop and go» continu.

Temps sélectionné à l'origine 0 minutes.

Sleep temperature. (Accessible seulement lorsque le mode repos est actif).

Permet de modifier la température de repos (sleep). Plus la température est élevée, plus la cartouche s'oxyde et plus sa durée de vie est courte.

Temperature adjust.

S'utilise pour ajuster la température à plus ou moins 50°C ou 99°F.

COUNTERS READ

Contrôle les compteurs de l'unité de contrôle.

Total hours.

Total des heures pendant lesquelles a fonctionné l'unité de contrôle.

Sleep cycles.

Nombre de fois où le crayon a été posé sur le support.

Sleep hours.

Heures pendant lesquelles le crayon a été posé sur le support.

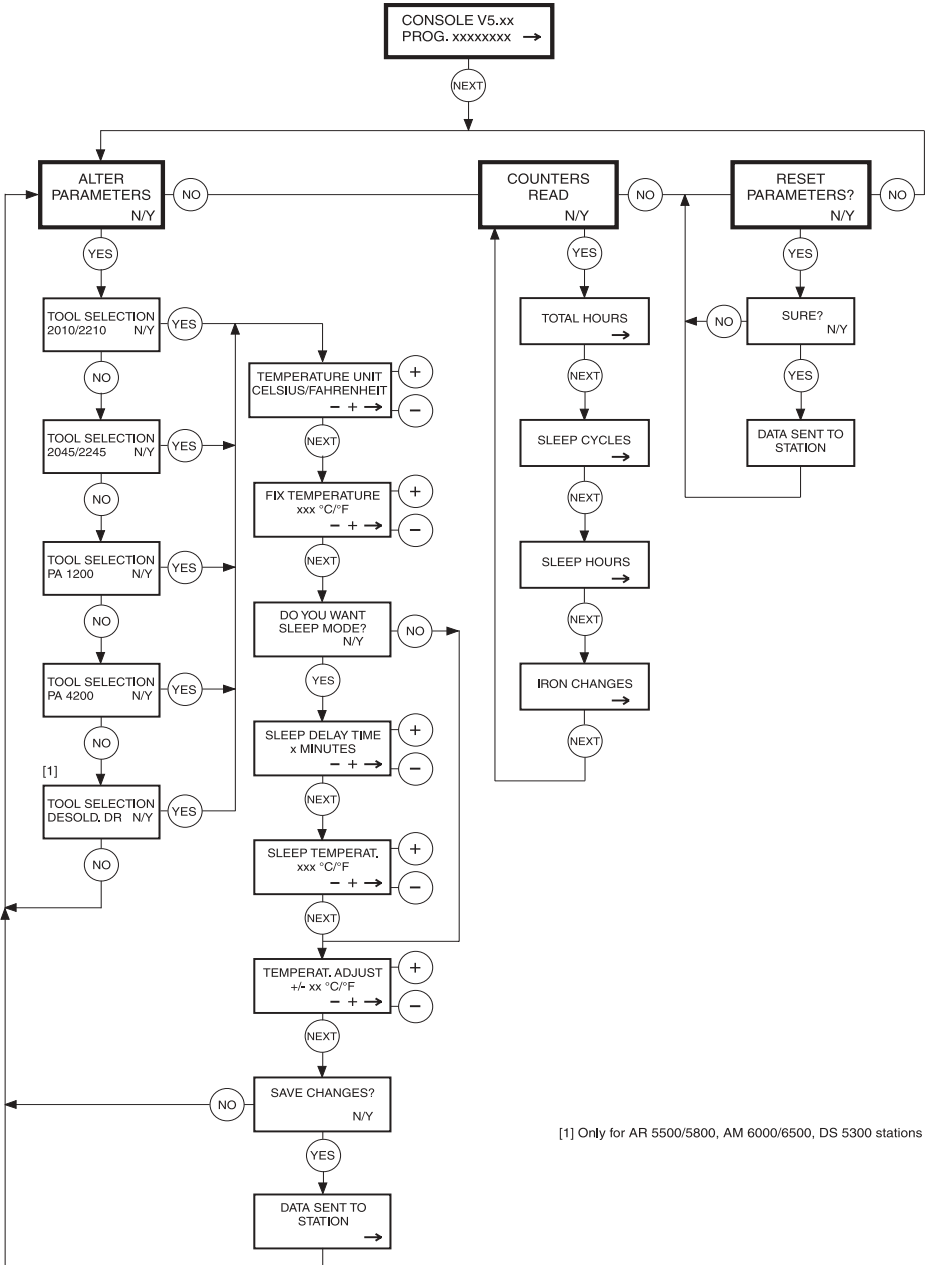
Iron changes.

Nombre de fois où le crayon ou les cartouches ont été changées.

RESET PARAMETERS

Ce menu permet de revenir aux paramètres originaux.

DIAGRAM AC 2600
VERSION 5.x



[1] Only for AR 5500/5800, AM 6000/6500, DS 5300 stations

Wir bedanken uns für das Vertrauen, das Sie JBC mit dem Kauf dieser Station geschenkt haben. Sie ist unter strengsten Qualitätsanforderungen gefertigt worden, um Ihnen besten Service zu bieten. Bevor Sie das Gerät in Betrieb nehmen, empfehlen wir Ihnen, aufmerksam die Anweisungen zu lesen, die wir im Folgenden darstellen.

EIGENSCHAFTEN

Die Konsole **AC 2600** dient dazu, die Originalparameter des Steuerprogramms der Stationen der Advanced-Baureihe abzuändern. Benutzen Sie die Konsole, wenn Sie ein Werkzeug mit besonderen Betriebseigenschaften benötigen - wie etwa die Festeinstellung der Arbeitstemperatur, das Vorsehen einer Verzögerungszeit beim Umschalten auf Sleep usw.

Die Originalparameter sind auf der Grundlage unserer Erfahrungen in der Löttechnik definiert worden. Bevor Sie einen Parameter ändern, empfehlen wir Ihnen die von Ihnen beabsichtigte Änderung genau abzuwägen, da dadurch der korrekte Betrieb der Station beeinträchtigt werden könnte.

Bei der Station **AD 2000**, werden Sie je nach Alter des Steuergeräts keinen Zugriff haben und bestimmte Parameter nicht ändern können. Wenn

es sich um ein Steuergerät der ersten Baureihen handelt, kann sogar überhaupt nichts angezeigt werden.

Bestandteile des Sets

Die Konsole **AC 2600** Art.-Nr. 2600000 besteht aus:

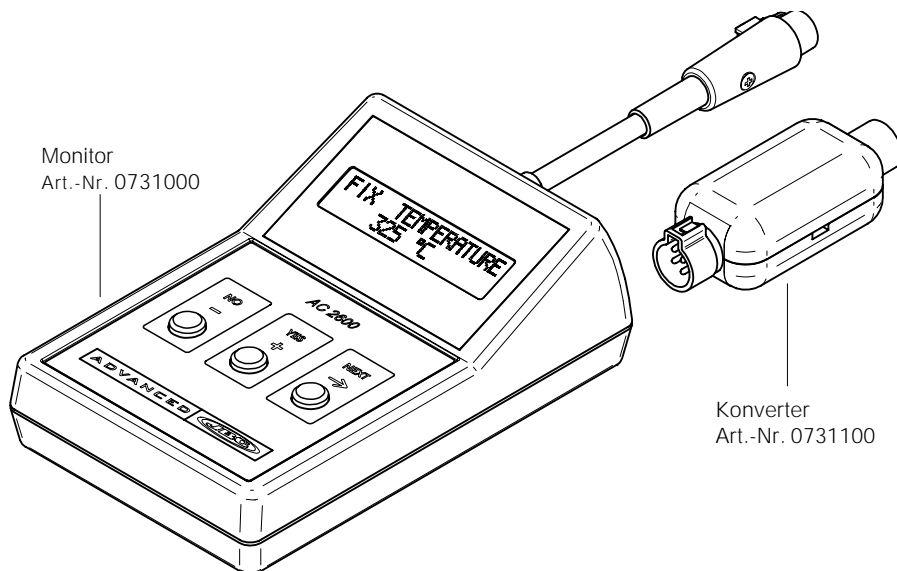
- | | |
|-----------------------|------------------|
| - Monitor | Art.-Nr. 0731000 |
| - Konverter | Art.-Nr. 0731100 |
| - Bedienungsanleitung | Art.-Nr. 0735400 |

Konverter

Die Konsole **AC 2600** kann direkt an die Stationen **AD 2000** und **AD 2200** angeschlossen werden. Um die Konsole an die Stationen **AD 4200**, **AD 4300**, **DI 3000**, **AR 5500**, **AR 5800**, **DS 5300**, **AM 6000** und **AM 6500** anzuschließen, muss man den Konverter Art.-Nr. 0731100 zwischen das Kabelende der Konsole und den Stationsschalter schalten.

Konsole AC 2600

Art.-Nr. 2600000



BETRIEB

Sobald die Konsole an das Steuergerät angeschlossen ist, erscheint auf dem Display der Konsole automatisch folgende Meldung

CONSOLE V5.xx
PROG. xxxxxxxx →

Die erste Zeile dieser Anzeige gibt uns die Versionsnummer der Konsole an und die zweite Zeile die Programmversion der Station, an welche die Konsole angeschlossen war. Wenn nichts erscheint, bedeutet das, dass das Steuergerät nicht für den Anschluss der Konsole ausgelegt ist, weil es sich um eine zu alte Version handelt.

ALTER PARAMETERS

Mit dieser Funktion lassen sich die werksseitigen Originalparameter, mit denen das Steuergerät konfiguriert ist, ändern.

Tool selection.

Hier müssen Sie das Werkzeug auswählen, mit dem Sie arbeiten möchten und für das Sie die Parameter ändern wollen.

Temperature unit.

Auswahl der Temperatureinheiten in Grad Celsius -°C- oder Fahrenheit -°F-.

Fix temperature.

Hiermit wird die Temperatur im Bereich zwischen 100°C und 370°C oder 200°F und 700°F festgelegt. Durch Drehen des Wählschalters bis zum Aufleuchten der grünen LED lässt sich die eingestellte Temperatur überprüfen. Wenn die Temperatur mit der Konsole eingestellt wird, leuchtet das LED READY nur solange ständig auf, wie auf der Anzeige die eingestellte Temperatur erscheint.

Wenn die Anzeige nicht auf der eingestellten Temperatur steht, blinkt das LED READY um so langsamer, je stärker diese von der eingestellten Temperatur abweicht.

Selbst wenn der Wählschalter auf einer anderen als der fest eingestellten Temperatur stehen und das grüne LED blinken sollte, wird immer mit der von Ihnen gewählten Arbeitstemperatur gearbeitet.

Werksseitig ist keine Temperatur fest eingestellt. Wenn die Temperatur nicht eingestellt ist, erscheint im Konsolenmonitor die Meldung: "NOT FIXED".

Sleep mode.

Ermöglicht es, die Betriebsart Ruhezustand (sleep) zu aktivieren oder zu deaktivieren. Falls sie aktiviert ist, können wir die Parameter "sleep delay time" und "sleep temperature" ändern.

Sleep delay time. (Nur bei aktivierter Betriebsart Ruhezustand zu erreichen).

Regelt die Wartezeit, nach der nach Absetzen des Lötkolbens in der Halterung auf Sleep geschaltet wird.

Je länger dieser Zeitraum ist, um so mehr Zinn wird an der Spitze oxidiert werden und um so kürzer wird die Lebensdauer sein.

Nur bei intensiver Nutzung des Lötkolbens, z.B. in der Produktion zur Vermeidung des ständigen «stop and go» ist das Einstellen einer Wartezeit zu empfehlen.

Werksseitig eingestellte Zeit 0 Minuten.

Sleep temperature. (Nur bei aktivierter Betriebsart Ruhezustand zu erreichen).

Ermöglicht es, die Ruhetemperatur auszuwählen (Sleep). Je höher die Temperatur, um so höherer Spitzenverschleiß und kürzere Lebensdauer.

Es wird empfohlen eine Ruhetemperatur vor ca. 100°C-212°F unter der Arbeitstemperatur einzustellen.

Temperature adjust.

Dient zur Erhöhung oder Absenkung der Temperatur um jeweils 50°C oder 99°F.

COUNTERS READ

Steuert die Zähler des Steuergeräts.

Total hours.

Gesamtzahl der Betriebsstunden des Steuergeräts.

Sleep cycles.

Anzahl des Einsteckens des Lötkolbens in die Halterung.

Sleep hours.

Stunden, die der Lötkolben in der Halterung war.

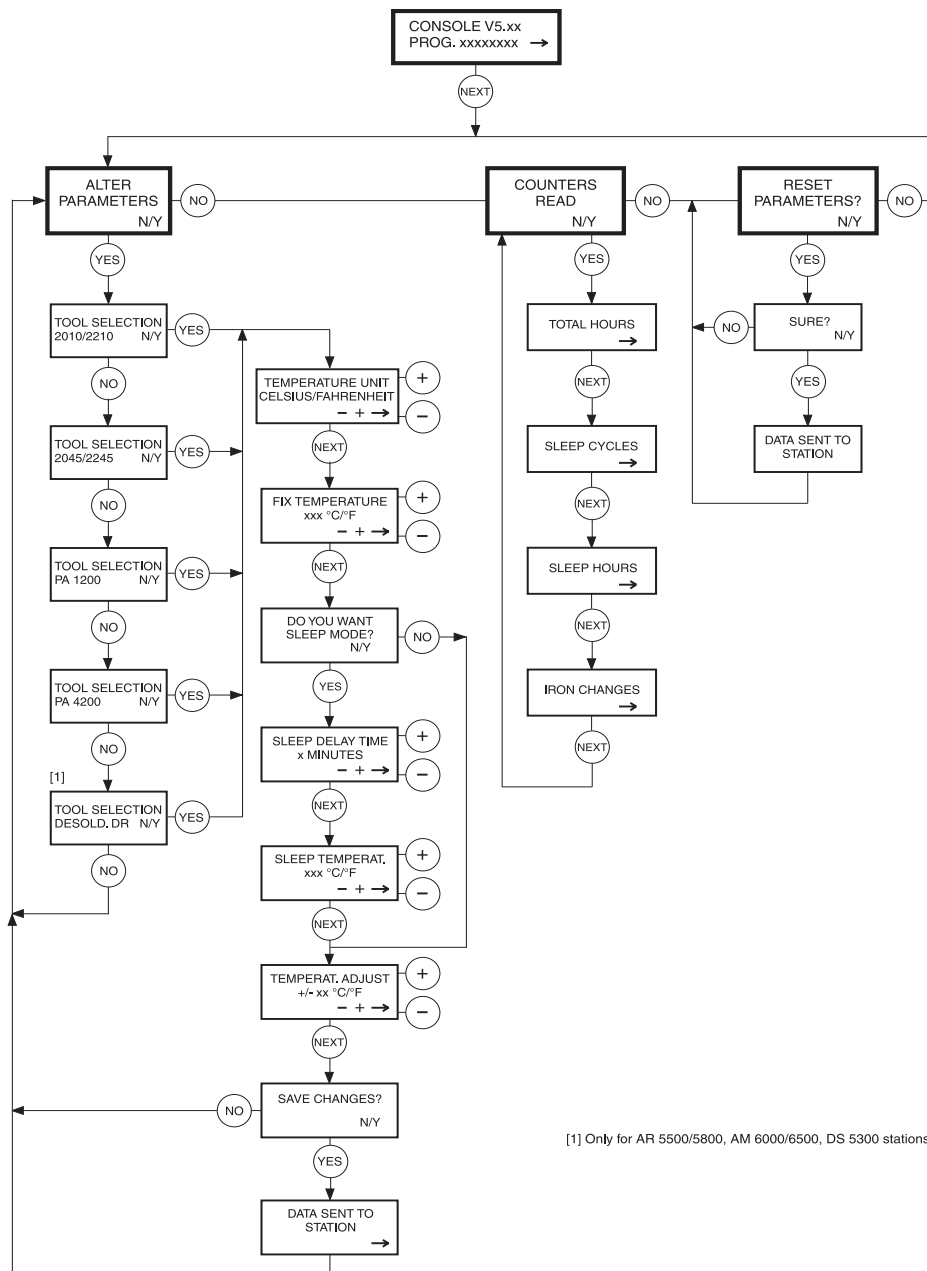
Iron changes.

Anzahl des Austausches der Kartusche oder des Handstücks.

RESET PARAMETERS

Dieses Menü ermöglicht es, wieder zu den Originalparametern zurückzukehren.

DIAGRAM AC 2600
VERSION 5.x



[1] Only for AR 5500/5800, AM 6000/6500, DS 5300 stations

La ringraziamo per la preferenza accordata a JBC con l'acquisto di questa stazione, che è stata costruita secondo le più severe norme di qualità per prestare il miglior servizio. Prima di accendere lo strumento, raccomandiamo di leggere con attenzione le istruzioni di seguito riportate.

CARATTERISTICHE

La consolle **AC 2600** è progettata per modificare i parametri originali del programma di regolazione delle stazioni della gamma Advanced. Utilizzare la consolle quando gli utensili necessitano una speciale caratteristica di funzionamento come fissare la temperatura di lavoro, incluso il tempo di ritardo dello sleep, ecc.

I parametri originali sono stati definiti in base alla nostra esperienza nel campo della saldatura. Prima di cambiare i parametri, la informiamo che qualsiasi modifica verrà fatta potrà influire sul buon funzionamento della stazione.

Nella stazione **AD 2000**, a secondo dell'anzianità dell'unità di controllo non si potrà accedere e pertanto non si potranno modificare alcuni parametri. Se l'unità di controllo corrisponde alla prima serie di produzione collegandola non apparirà niente sul display.

Composizione

La consolle **AC 2600** Rif. 2600000 è composta da:

- Monitor Rif. 0731000
- Convertitore Rif. 0731100
- Manuale di istruzioni Rif. 0735400

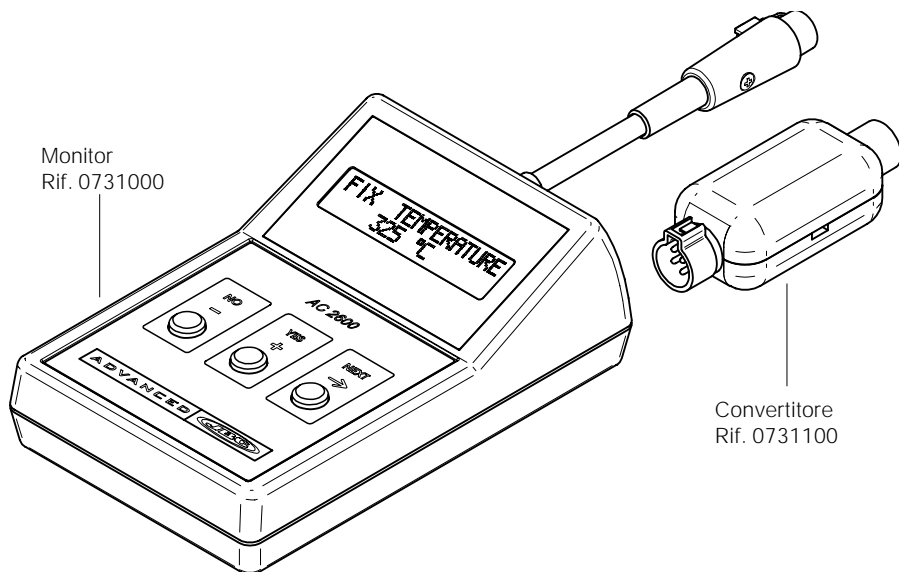
Convertitore

La consolle **AC 2600** può essere connessa direttamente alle stazioni **AD 2000** e **AD 2200**. Per connettere la consolle alle stazioni **AD 4200**, **AD 4300**, **DI 3000**, **AR 5500**, **AR 5800**, **DS 5300**, **AM 6000** e **AM 6500** bisogna collegare il convertitore Rif. 0731100 tra l'estremo del cavo della consolle e il connettore della stazione.

Consolle AC 2600

Rif. 2600000

Monitor
Rif. 0731000



Convertitore
Rif. 0731100

FUNZIONAMENTO

Una volta connessa la consolle alla unità di controllo apparirà automaticamente sul display della consolle il messaggio

CONSOLE V5.xx
PROG. xxxxxxxx →

La prima linea del display indica il numero della versione della consolle e la seconda la versione del programma della stazione che è stata collegata. Se non appare è perché l'unità di controllo non è predisposta per accettare la consolle, ciò significa che fa parte di una versione precedente.

ALTER PARAMETERS

Questa funzione serve per alterare i parametri originali con i quali è configurata l'unità di controllo.

Tool selection.

Obbliga a selezionare lo strumento con il quale si desidera lavorare e per il quale si vogliono cambiare i parametri.

Temperature unit.

Selezioni delle unità di misura delle temperature in gradi Celsius -°C- o Fahrenheit -°F-.

Fix temperature.

Serve per fissare la temperatura compresa tra 100°C e 370°C o 200°F e 700°F.

Si può comprovare la temperatura fissata nella stazione muovendo la manopola di selezione, il led verde READY rimane sempre acceso quando la manopola sarà posizionata sulla temperatura fissata.

Se la manopola non è posizionata sulla temperatura fissata il led verde READY avrà un lampeggio più lento quanto più lontano sarà dalla temperatura fissata.

Ponendo la manopola in altra posizione diversa da quella della temperatura fissata, il led verde lampeggia ma la temperatura di lavoro sarà quella fissata precedentemente.

In origine non c'è nessuna temperatura prefissata. Quando la temperatura non è fissata, il display della consolle mostra il messaggio: "NOT FIXED".

Sleep mode.

Permette di attivare o disattivare la funzione di riposo (sleep). Nel caso la funzione è attivata è possibile modificare i parametri "sleep delay time" e "sleep temperature".

Sleep delay time. (Solo accessibile se la funzione sleep è attivata).

Regola il tempo di ritardo dell'entrata in funzione di sleep dal momento che si pone il saldatore nel supporto.

Più lungo sarà questo tempo, maggiore sarà l'ossidazione della parte stagnata della punta e minore la sua durata.

E' raccomandabile porre un tempo di ritardo solo quando l'utilizzazione del saldatore sarà intensiva, per esempio in produzione, evitando così lo «stop and go» continuo.

Tempo selezionato in origine 0 minuti.

Sleep temperature. (Solo accessibile se la funzione sleep è attivata).

Permette modificare la temperatura di riposo (sleep). A maggior temperatura corrisponde maggior ossidazione della punta e minor durata della medesima.

Raccomandiamo che la differenza tra la temperatura di sleep e la temperatura di lavoro sia di 100°C-212°F.

Temperature adjust.

Si utilizza per modificare la temperatura in più o in meno 50°C o 99°F.

COUNTERS READ

Controlla i contatori dell'unità di controllo.

Total hours.

Totale delle ore che l'unità di controllo è stata in funzione.

Sleep cycles.

Volte che il saldatore è stato inserito nel supporto.

Sleep hours.

Ore che il saldatore è stato nel supporto.

Iron changes.

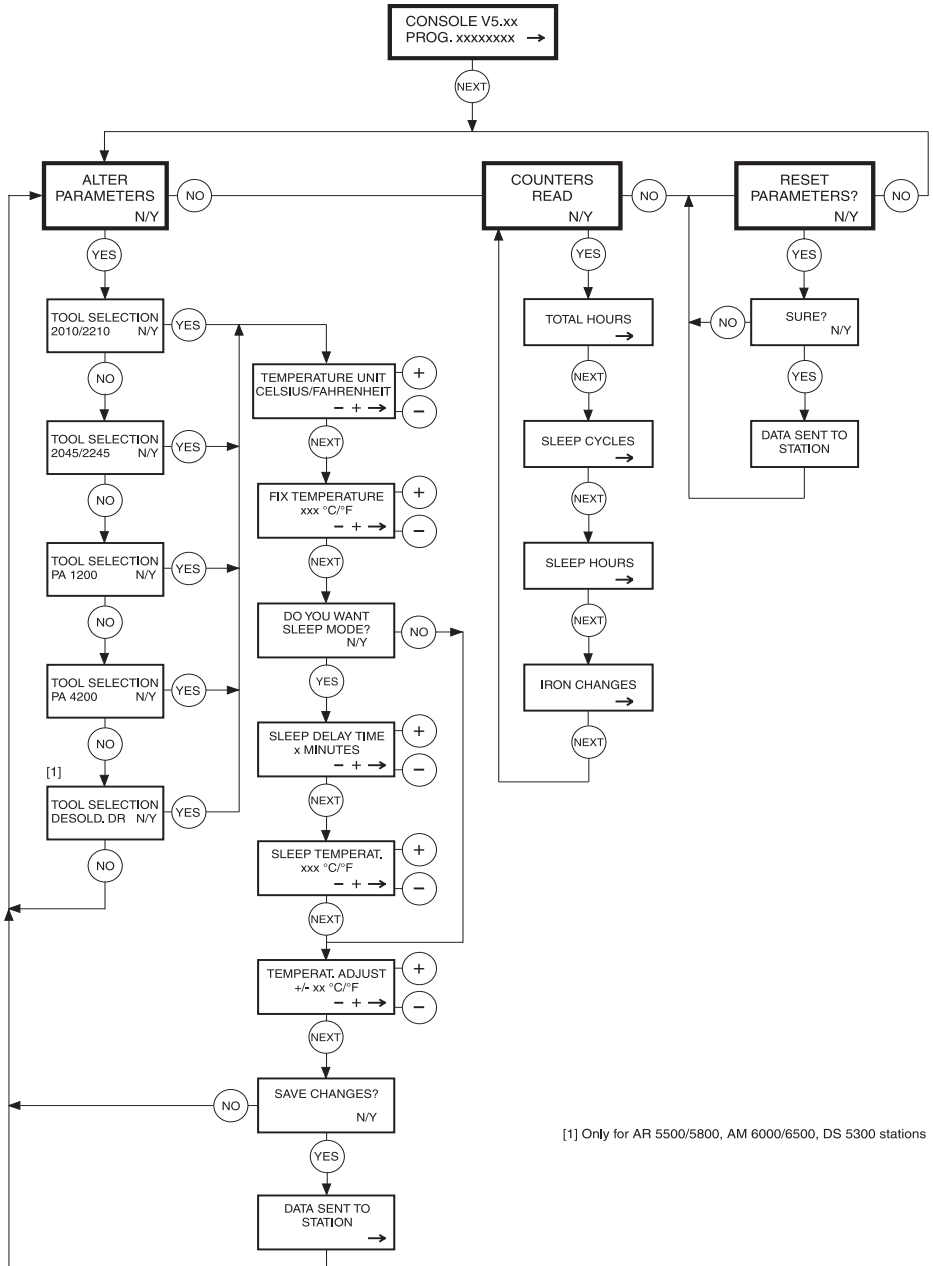
Numero di volte che sono state cambiate la cartuccia o lo stilo.

RESET PARAMETERS

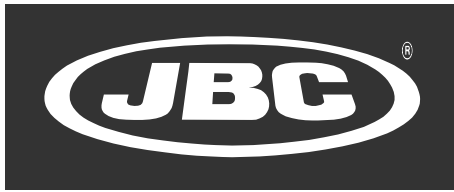
Questo menù consente ritornare ai parametri originali.

JBC si riserva il diritto d'introdurre variazioni tecniche senza preavviso

DIAGRAM AC 2600
VERSION 5.x



[1] Only for AR 5500/5800, AM 6000/6500, DS 5300 stations



AD 2200

Soldering stations for specialized use with SMD components assemblies.



AR 5800

Desoldering station which enable the rapid desoldering of all kinds of insertion components.



AM 6500

Station for rework and repair of through-hole and SMT boards.



JT 7000

Hot-air flow repair station for desoldering all types of SMD's particularly QFPs and PLCCs of any size.



WARRANTY

ENGLISH

The JBC 2 years warranty, guarantees this equipment against all manufacturing defects, covering the replacement of defective parts and all necessary labour.

Warranty does not cover product wear due to use or mis-use.

In order for the warranty to be valid, equipment must be returned, postage paid, to the dealer where it was purchased enclosing this, fully filled in, sheet.

GARANTIA

ESPAÑOL

JBC garantiza este aparato durante 2 años, contra todo defecto de fabricación, cubriendo la reparación con sustitución de las piezas defectuosas e incluyendo la mano de obra necesaria.

Quedan excluidas de esta garantía las averías provocadas por mal uso del aparato y desgaste por uso.

Es indispensable para acogerse a esta garantía el envío del aparato al distribuidor donde se adquirió, a portes pagados, adjuntando esta hoja debidamente cumplimentada.

GARANTIE

FRANÇAIS

JBC garantit cet appareil 2 ans contre tout défaut de fabrication. Cela comprend la réparation, le remplacement des pièces défectueuses et la main d'oeuvre nécessaire.

La garantie ne couvre pas l'usure liée à l'utilisation et à la mauvaise utilisation du matériel.

Pour bénéficier de cette garantie il est indispensable d'envoyer l'appareil chez le distributeur où il a été acquis, en ports payés, en joignant cette fiche dûment remplie.





GARANTIE **DEUTSCH**

Für das vorliegende Gerät übernimmt JBC eine Garantie von 2 Jahren , für alle Fabrikationsfehler. Diese Garantie schliesst die Reparatur bzw. den Ersatz der defekten Teile sowie die entsprechenden Arbeitskosten ein.

Ausgeschlossen von dieser Garantieleistung sind durch unsachgemässen Gebrauch hervorgerufene Betriebsstörungen und normale Gebrauchsabnützungen.

Zur Inanspruchnahme dieser Garantie muss das Gerät portofrei an den Vertriebs Händler geschickt werden, bei dem es gekauft wurde. Fügen Sie dieses vollständig ausgefüllte Blatt bei.

GARANZIA **ITALIANO**

La JBC garantisce quest'apparato 2 anni contro ogni difetto di fabbricazione, e copre la riparazione e la sostituzione dei pezzi difettosi, includendo la mano d'opera necessaria.

Sono escluse da questa garanzia le avarie provocate da cattivo uso dell'apparato e logorio da utilizzo.

Per usufruire di questa garanzia, è indispensabile inviare, in porto franco, l'apparato al distributore presso il quale è stato acquistato, unitamente a questo foglio debitamente compilato.

SERIAL N°

STAMP OF DEALER
SELLO DEL DISTRIBUIDOR
CACHET DU DISTRIBUTEUR
STEMPEL DES HÄNDLERS
TIMBRO DEL DISTRIBUTORE

DATE OF PURCHASE
FECHA DE COMPRA
DATE D'ACHAT
KAUFDATUM
DATA DI ACQUISTO

MANUFACTURED BY
JBC Industrias, S.A.

Ramón y Cajal, 3 - 08750 MOLINS DE REI
BARCELONA - SPAIN

Tel.: +34 93 325 32 00 - Fax: +34 93 680 49 70
<http://www.jbctools.com> e-mail: info@jbctools.com

